

# Unidad

# 5





## Ya sabemos

- Identificar la tradición oral local, nacional y universal.
- Narrar anécdotas.

## Aprenderemos a

- Appreciar el género lírico.
- Buscar información en bases de datos digitales.

## Nos sirve para

- Valorar las expresiones culturales tradicionales.
- Usar las conjunciones de forma adecuada.

## Antes de leer

### Activa saberes

1. Comenta en clase qué actividades suelen hacer los niños de tu edad cuando salen de clase, y si eso incluye a otros niños.

### Identifica paratextos

2. Observa las imágenes que acompañan al poema y predice qué tono (alegre, triste, nostálgico) tendrá el texto.

### Explica recursos

3. Describe las estrofas que forman el poema y explica si son regulares o irregulares.

## Durante la lectura

### Comprueba la comprensión

4. Explica a quiénes se refiere el autor cuando emplea la expresión "ingenua caravana".

### Desarrolla habilidades

5. Responde: ¿qué están haciendo las hojas, según esta estrofa?

### Enriquece tu vocabulario

alfalfar. Pasto para alimento del ganado.  
postrimero. Último, retrasado.  
prorrumpir. Gritar, interrumpir.  
do. Donde.

## Transpiración vegetal

Era una tarde de verano cuando iban los escolares de excursión a una huerta, atravesando por unos **alfalfares**.

Unos y otros celosos por ganarse para llegar primero, corrían y corrían sin quedarse ninguno **postrimero**.

Bajo el límpido azul del firmamento la costa florecía, toda era como un claro pensamiento de alegre poesía.

—¡Te gano! —¡Yo te gano!, **prorrumpía** la ingenua caravana, y su camino rápido seguía.  
—¡A mí nadie me gana!

Cuando llegaron a la huerta ansiada rendidos se tendieron en el césped, **do** en siesta regalada los chicos se durmieron.

Bajo la sombra fresca y anchurosa de un platanar dormían, mientras el sol la lumbre bochornosa las hojas resistían.

\* \* \*





Había atardecido. De repente algunos despertaron con el semblante pálido y doliente. —¡Volvamos!, exclamaron.

Cuando todos volvían lentamente, **titilaban** de frío, aunque el sol aún distaba de occidente y era tarde de **estío**.

#### Actualiza saberes

6. Compara las acciones de los niños del poema con lo que haces tú cuando sales de clase y di si sus actividades son parecidas.

Estoy helado —dijo un chico—. Helado —un segundo exclamaba. —¡Parece que hubieran arrojado agua! —otro se quejaba.

Pero otro instruido más, sin duda, les contestó sonriente: —¿No saben que la planta suda? Pues hoy precisamente,

del platanar las hojas han vertido vapor de agua, el que ha puesto tan friolento el cuerpo y **aterido**. —¿Ya ven, pues, por qué es esto?

#### Enriquece tu vocabulario

**titilar**. Agitarse con ligero temblor.  
**estío**. Estación del año que inicia en el solsticio de verano y termina en el equinoccio de otoño.  
**aterido**. Pasmado de frío.

—¡Ah! —dijeron con coro— ya acabamos: y no hay más que correr.  
—Sí, correr, para ver si así llegamos antes de anochecer.

César Vallejo. En: *Clásicos de la literatura infantil-juvenil de América Latina y el Caribe*. 2000



## Después de leer

### Recupera información

7. Elige la opción correcta. De acuerdo con las últimas cuatro estrofas, ¿cuál sería la cantidad mínima de niños que hay en el grupo?



8. Responde las preguntas en tu cuaderno.
- ¿Cuándo ocurren las situaciones que se enuncian en el poema?
  - ¿Por qué razón corrían los escolares?
  - ¿Qué problema se les presenta a los niños?

### Comprende el sentido global

9. Numera en tu cuaderno las acciones de los escolares, teniendo en cuenta el orden en que ocurren en el poema.

- Compiten por quién llega primero.
- Comprenden que sienten frío a causa del vapor de agua.
- No comprenden por qué sienten frío.
- Regresan antes del anochecer.
- Se despiertan.
- Se duermen bajo un árbol.
- Van de excursión.

### Relaciona información textual

10. Elige el modo textual que se presenta en los versos: "Bajo el límpido azul del firmamento / la costa florecía, / toda era como un claro pensamiento / de alegre poesía". Justifica en tu cuaderno tu elección.
- Narración
  - Descripción
  - Explicación
  - Argumentación
11. ¿Qué quiere decir la voz poética con la expresión "aunque el sol aún distaba de occidente"?
12. Escribe verdadero (V) o falso (F) según corresponda.
- Era una tarde de invierno cuando los escolares se fueron de excursión.
  - Uno de los escolares siempre se queda atrás cuando corren.
  - Los escolares llegan rendidos a la huerta.
  - Solo algunos escolares titilaban de frío.
  - Un escolar más instruido explica por qué todos tienen frío.

### Reflexiona acerca del texto

13. Podemos hablar de qué dice un texto (su contenido) o de cómo está escrito (su forma o estilo). ¿Crees que la forma que emplea el autor es adecuada en relación con el contenido del poema?

### Evalúa el contenido a partir de otros textos

14. La voz que habla en "Transpiración vegetal" plantea que los niños son, en general, ingenuos e ignorantes, pero activos y traviesos.
- ¿Crees que en la actualidad se sigue manteniendo esta visión de los niños?  
.....
  - ¿Cuáles cosas crees que han cambiado y cuáles se mantienen?  
.....

# 1 El género lírico

## Saberes previos

- Observa la imagen y contesta las preguntas. ¿Qué sentimientos transmite?; ¿qué sucede entre los jóvenes?; si escribieras un texto sobre lo que muestra la imagen, ¿de qué hablarías?



## Analiza y conoce

Sentimientos como el amor y la ternura son temas recurrentes en los poemas. Además, estos pueden expresar nostalgia, soledad, tristeza o alegría.

Los textos del género lírico se caracterizan porque sus autores transmiten de manera subjetiva sentimientos, emociones y sensaciones respecto al mundo y a lo que les sucede a diario. Usualmente, este género se expresa por medio de poemas que se escriben en verso o en prosa.

## Características del género lírico

El género lírico se caracteriza por manifestar la subjetividad del poeta, usar figuras literarias para dar cuenta de la realidad y presentar musicalidad y ritmo en sus composiciones. Para lograr el ritmo y la musicalidad, las obras del género lírico recurren a estos componentes:

- **El verso:** así se denomina cada una de las líneas de un poema. Por lo general, los versos tienen una medida en sílabas, a fin de generar un ritmo.
- **La estrofa:** es un grupo de versos en el que se presenta una unidad completa de sentido. El número de versos más común en las estrofas oscila entre dos y cuatro, pero existen estrofas de hasta diez versos.
- **La rima:** es la semejanza de sonidos al final de los versos. Puede darse entre versos seguidos o apartados entre sí.
- **La métrica:** es el estudio de la medida de los versos y la formación de estrofas. Los versos se miden en sílabas y el número de versos determina las estrofas. Así, por ejemplo, una estrofa de tres versos se denomina terceto y una de cuatro, cuarteto.

## Ejemplo

### Apaisement

Tus ojos y mis ojos se contemplan  
en la quietud **crepuscular**.  
Nos bebemos el alma lentamente  
y se nos duerme el desear.

Como dos niños que jamás supieron  
de los ardores del amor,  
en la paz de la tarde nos miramos  
con novedad de corazón.

Violeta era el color de la montaña.  
Ahora azul, azul está. [...]  
Me sabes tuyo, te recuerdo mía.

Somos el hombre y la mujer.  
Conscientes de ser nuestros, nos miramos  
en el **sereno** atardecer.

Manuel Magallanes (fragmento). En: *Obras completas*. 2012

Los versos impares son de 11 sílabas y los pares, de 8.

En las dos primeras estrofas riman los versos pares.

Se presentan dos cuartetos y un sexteto.

## Enriquece tu vocabulario

**crepuscular.** Referido al crepúsculo, claridad que hay desde que empieza a amanecer hasta que sale el sol, y desde que se empieza a poner hasta que es de noche.

**sereno.** Claro, despejado o sin nubes ni nieblas. Apacible o sosegado.



## Actividades de aprendizaje

## Interpreta

- 1 Lee el poema y responde las preguntas.

• **Vana historia**

Si no recuerdo mal, todo cabía  
entre los horizontes de un pañuelo.  
Entonces figuraba el mediodía  
un sol con ojos en mitad del cielo.

Y gracias a una tierna hechicería  
la noche prodigaba su consuelo  
con tanta caridad que uno veía  
las estrellas tiradas en el suelo.

Pero hoy el agua no lo dice. Es cierto:  
ya no se pone un corazón dorado  
ni roba añiles a la golondrina.

Porque el mundo hechizado está desierto.  
Qué dolor, sobre él se ha desatado  
el miedo con sus trapos de neblina.

María Elena Walsh

- ¿Cuál es el tema de la composición poética?
- ¿Quién habla en el poema?
- ¿En qué elemento se inspiró la autora?
- ¿Cuántos versos y cuántas estrofas tiene el poema?
- ¿Cómo se denominan las estrofas del poema?

## Argumenta

- Explica qué relación existe entre el título y el contenido que se desarrolla en el poema.  
✕ Justifica tu respuesta.
- Menciona qué sentimiento transmite la autora del texto por medio de los versos de la tercera estrofa.  
◆

## Propón

- Escribe la estrofa de un poema en la que hables sobre un aspecto de tu infancia. Usa rima en los versos impares.

## Evaluación del aprendizaje

- ✓ Selecciona las palabras que riman en el ejemplo de la página anterior. Luego, escribe otras tres palabras que formen rimas con cada una de ellas.  
★



## 2 Lirica popular y lirica culta

### Saberes previos

- Lee los textos y responde: ¿qué los diferencia?, ¿pertenecen a la misma clase?

Voy a dar la despedida  
como la da el marinero  
con su sombrero en la mano:  
hasta luego compañero.

Anónimo

Hombres necios que acusáis  
a la mujer sin razón,  
sin ver que sois la ocasión  
de lo mismo que culpáis.

Sor Juana Inés de la Cruz. *Redondillas*  
(fragmento). En: *Obras completas*. 2009

### Analiza y conoce

La principal diferencia entre los textos está en el tipo de lenguaje que emplean: el primer caso usa palabras de la cotidianidad; el segundo recurre a expresiones más sofisticadas.

La poesía popular o tradicional es anterior a la escritura y de carácter anónimo. Perteneció al pueblo en donde surge y se transmite oralmente, de una generación a otra, mientras que la poesía culta tiene un autor conocido y se divulga por escrito.

### 2.1 La lirica popular

Esta poesía tiene un autor individual inicial y desconocido, se transmite por vía oral y se caracteriza por sus diversas formas, las cuales se adaptan o reinventan constantemente.

En español, pertenecen a esta vertiente literaria las canciones y los villancicos, así como las jarchas y los romances. Las canciones y villancicos se basan en la repetición y casi siempre llevan un estribillo. Las jarchas eran composiciones de cuatro versos de tema amoroso y su voz poética era la de una mujer que evocaba a su amado. Los romances son composiciones populares que han entrado a la lírica culta. Autores como Federico García Lorca los han actualizado y llevado a ese terreno. Los romances son octosílabos y presentan rima asonante en los versos pares.

### 2.2 La lirica culta

Es obra de un autor que la escribe y la firma. Este elige entre los versos de arte menor, de arte mayor e, incluso, el verso libre, y mantiene un extremo cuidado formal. Con el tiempo, se cultivaron formas como la égloga, la elegía y el soneto (solo 14 versos).



### Ejemplo

#### Copla I

Recuerde el alma dormida,  
avive el seso y despierte  
contemplando  
cómo se pasa la vida,  
cómo se viene la muerte  
tan callando,  
cuán presto se va el placer,  
cómo, después de acordado,  
da dolor;  
cómo, a nuestro parecer,  
cualquiera tiempo pasado  
fue mejor.

Interpela al lector.

Regularidad de rima  
y métrica.

El tono contenido  
da cuenta de la  
profundidad del dolor.

Jorge Manrique. En: *Coplas para la muerte de su padre*. 2003





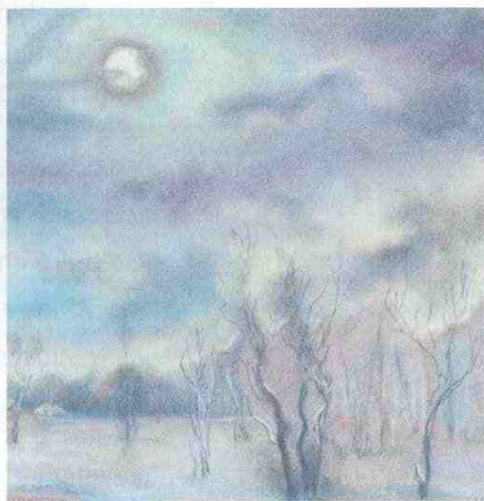
## Actividades de aprendizaje

## Interpreta

- 1 Lee el poema y responde las preguntas.

La luna vino a la fragua,  
con su polisón de nardos,  
el niño la mira, mira.  
El niño la está mirando.  
En el aire conmovido,  
mueve la luna sus brazos,  
y enseña, lúbrica y pura,  
sus senos de duro estaño. [...]  
Huye luna, luna, luna,  
que ya siento los caballos.  
Niño, déjame, no pises  
mi blancor almidonado. [...]

Federico García Lorca.  
*Romance de la luna, luna* (fragmento). 1991



- ¿A qué se refiere el poeta cuando dice "la luna vino a la fragua"?
- ¿Qué tipo de rima se da en el poema?
- ¿Cuál es la métrica de los versos y cómo se relaciona con el romance?

## Argumenta

- 2 Reflexiona en torno a las siguientes preguntas:

- ¿Por qué crees que el autor parte de la lírica popular?
- ¿Cuáles recursos del poema lo emparentan directamente con las formas populares?
- ¿Cuáles rasgos de la lírica culta se evidencian en la composición?

## Propón

- 3 Consulta sobre las características de las siguientes expresiones de la poesía popular colombiana. Luego, escribe una composición culta que parta de una de ellas.

- El alabao de la región Pacífica
- El contrapunteo llanero
- La piquería vallenata
- La trova paisa

## Evaluación del aprendizaje

- ✓ Compara algunas expresiones de la lírica popular con los siguientes subgéneros narrativos:
- El mito.
  - La leyenda.



# 3

## La métrica

### Saberes previos

- Lee el texto. Luego, divide sus versos en sílabas y explica lo que entiendes por métrica o medida poética.

Oh mar, enorme mar, corazón fiero  
De ritmo desigual, corazón malo,  
Yo soy más blanda que ese pobre  
palo  
Que se pudre en tus ondas  
prisionero. [...]

Alfonsina Storni. *Frente al mar*  
(fragmento). En: *Poesía completa*. 1964



### Analiza y conoce

Para conseguir que los versos sean armónicos se hace uso de la métrica.

La métrica es el arte que trata de la medida y la estructura de los versos, sus clases y sus combinaciones. La medida de los versos presenta particularidades en su cómputo silábico (conteo de sílabas) ya que la acentuación de la última palabra del verso y las licencias métricas la afectan.

- **Posición del acento:** el cómputo silábico se modifica en razón de la posición del acento en la última palabra del verso:
  - Si el verso termina en una palabra aguda o monosílaba, se suma una sílaba.
  - Si el verso termina en una palabra grave, el cómputo queda igual.
  - Si el verso termina en una palabra esdrújula, se resta una sílaba.

#### Ejemplo

¡Gra/na/dos/ en/ cie/lo a/zul! 7 + 1 = 8 sílabas.  
Ca/lle/ de/ los/ ma/ri/ne/ros;  
¡Qué/ ver/des/ es/tán/ tus/ ár/bo/les! 9 - 1 = 8 sílabas.  
¡Qué a/le/gre /tie/nes/ el/ cie/lo!  
Juan Ramón Jiménez. *¡Granados en cielo azul!*

- **Licencias métricas:** el cómputo silábico se afecta por los siguientes tres fenómenos fónicos.
  - **La sinalefa:** consiste en formar una sola sílaba cuando una palabra termina en vocal y la siguiente inicia con una vocal.

#### Ejemplo

/que en/ mi/ vi/da/ me he/ vis/to en/ tal/ a/prie/to En este caso "me" y "he" se unifican en una sílaba porque la h es una letra muda.  
Lope de Vega. *Un soneto me manda a hacer Violante.*

- **La sinéresis:** consiste en la unión, para formar una sílaba métrica, de dos vocales contiguas que no forman diptongo dentro de una palabra.

#### Ejemplo

/Cae/ la/ nie/ve en/ re/mo/li/no/ = 8 sílabas Se unen las vocales del hiato que hay en "cae" y se disminuye una sílaba del verso.  
Antonio Machado. *La tierra de Alvargonzález.*

- **La diéresis:** es la división de un diptongo en dos sílabas. Se puede marcar con el signo de la diéresis (¨).

**Ejemplo:** /Te/mer/ rü/i/na o/ re/ce/lar/ fra/ca/so/

## Actividades de aprendizaje

## Interpreta

- 1 Lee el poema. Luego, cuenta los versos de la primera estrofa y escribe cuántas sílabas tienen.

Tú no sabes amar; ¿caso intentas  
darme calor con tu mirada triste?  
El amor nada vale sin tormentas,  
¡Sin tempestades... el amor no existe!  
Y sin embargo, ¿dices que me amas?  
No, no es el amor lo que hacia mí te mueve:  
el amor es un sol hecho de llamas,  
y en los soles jamás cuaja la nieve.  
¡El amor es volcán, es rayo, es lumbre,  
y debe ser devorador, intenso,  
debe ser huracán, debe ser cumbre...  
debe alzarse hasta Dios como el incienso!  
¿Pero tú piensas que el amor es frío?  
¿Que ha de asomar en ojos siempre yertos?  
¡Con tu anémico amor... anda, bien mío,  
anda al osario a enamorar los muertos!



Julio Flórez. *Tú no sabes amar*.

En: *50 poemas de amor colombianos*. 2015

## Argumenta

- 2 A partir del conteo que hiciste en la actividad anterior, determina cómo se comporta el acento en la última palabra de cada verso y si se presentan o no licencias métricas. Realiza el análisis en tu cuaderno.

## Propón

- 3 Escribe en tu cuaderno dos versos de ocho sílabas en los que uses alguna licencia métrica.  
Comparte tu escrito con los compañeros del curso.

## Evaluación del aprendizaje

- ✓ Transcribe en tu cuaderno los siguientes versos. Luego, realiza las actividades propuestas.

[...] Tengo pena de ser en esta orilla  
tronco sin ramas, y lo que más siento  
es no tener la flor, pulpa o arcilla,  
para el gusano de mi sufrimiento. [...]

Federico García Lorca. *Soneto de la dulce queja* (fragmento). 1991

- Cuenta el número de sílabas.
- Marca las sinalefas que encuentres.

## Educación ambiental

Escribe una estrofa de versos de ocho sílabas que complete el siguiente poema.

## La fauna

Los niños te prometemos  
desde hoy, fauna querida,  
que juntos te cuidaremos  
para que sigas con vida.



## 4

## El poema

## Saberes previos

- Lee los siguientes versos. ¿Qué características propias del lenguaje poético reconoces en ellos?

No son más silenciosos los  
[espejos  
Ni más furtiva el alba  
[aventurera;  
eres, bajo la luna, esa pantera  
que nos es dado divisar de lejos.  
Jorge Luis Borges. *A un gato* (fragmento).  
En: *Poesía completa*. 2012

[...] pero el gato  
quiere ser solo gato  
y todo gato es gato  
desde bigote a cola,  
desde presentimiento a rata  
viva, desde la noche hasta sus  
ojos de oro.

Pablo Neruda. *Oda al gato* (fragmento).  
En: *Odas elementales*. 2004

## Analiza y conoce

Cada poeta concibe el mundo de distinta manera y así lo expresa en su obra. En los versos anteriores los autores describen a un mismo animal usando diversos recursos; que expresan su subjetividad y sus sensibilidades.

La poesía cuenta con unos rasgos característicos, como el uso de figuras que dotan al lenguaje de un sentido especial y evocan imágenes en el lector. La rima y el ritmo, por su parte, le confieren musicalidad a las palabras.

## 4.1 La musicalidad en la poesía

En la poesía predomina la función expresiva de la lengua; esto quiere decir que en ella es importante no solo qué se dice sino cómo se dice, qué recursos utiliza el poeta: las palabras que selecciona, cómo las organiza, cómo alternan sus acentos, los sonidos, etc. Estos factores generan un sentido rítmico.

Si bien hay poesía en prosa, existen recursos que el poeta usa al versificar; es decir, al distribuir el texto en versos (líneas con una cierta medida), para formar estrofas con rima, lo cual tiene un efecto cadencioso que, a su vez, le imprime musicalidad a la composición.

- **La rima** es la semejanza de sonidos a partir de la última vocal tónica de cada verso. Es consonante o perfecta cuando coinciden todos los sonidos a partir de la vocal tónica; es el caso de "necio" y "precio". En la rima asonante o imperfecta se presenta coincidencia en las vocales, pero al menos una de las consonantes no coincide: "cruza"/"brumas".

Además, pueden existir rimas al interior de un verso (rima interna) o de manera intercalada entre varios versos (rima cruzada).

- **La métrica** consiste en los elementos rítmicos del poema: las sílabas de los versos, la rima y la formación de estrofas.
- **Estrofa** es un grupo de versos relacionados por la rima y la medida.

## Ejemplo

## Poema del enamorado de la maestra

Usted jamás va a saberlo  
y es apenas una frase:  
¿cómo escribir que la quiero  
en el cuaderno de clase? [...]

Elsa Isabel Bornemann (fragmento). 2006

La rima es asonante en los versos 1 y 4 y consonante en los versos 3 y 4. Así, se forma una estrofa de cuatro versos octosílabos denominada *cuarteto*.

## 4.2 La poesía en verso libre

En el verso libre la musicalidad se consigue con otros recursos: versos de distinta medida, espacios en blanco, alternancia de acentos, estrofas irregulares y ausencia de rima o rima irregular.

Actividades de aprendizaje

Interpreta

1 Lee el poema y realiza las actividades.

<p>● Se equivocó la paloma. Se equivocaba. Por ir al norte, fue al sur. Creyó que el trigo era agua. Se equivocaba. Creyó que el mar era el cielo; que la noche, la mañana. Se equivocaba.</p>	<p>Que las estrellas, rocío; que la calor; la nevada. Se equivocaba. Que tu falda era tu blusa; que tu corazón, su casa. Se equivocaba. (Ella se durmió en la orilla. Tú, en la cumbre de una rama.)</p>
--	--



Rafael Alberti. En: *Obras completas*. 2016

- a. Identifica los recursos que se repiten y escribe sus nombres.
- b. Cuenta el número de estrofas y descríbelas: ¿de cuántos versos se componen?; si hay rima, ¿cómo se alterna al final de los versos?
- c. Responde: si el poema presenta rima, ¿de qué clase es?, ¿cómo la reconociste?

Argumenta

2 Explica por qué crees que el autor repite la misma expresión varias veces al final de las diferentes estrofas del poema.

Propón

3 Escoge uno de estos tipos de poesía: haiku, limerick, acróstico, caligrama.

- ♦ a. Investiga en qué consiste.
- b. Realiza una composición que pertenezca a ese tipo de poesía.
- c. Presenta tu composición al curso.
- d. Unan todos los poemas del salón y publíquenlos en el periódico escolar o en un blog.

Evaluación del aprendizaje

✓ Lee el siguiente poema en verso libre. Explica cómo el poeta genera la musicalidad y si piensas que los versos y su disposición generan impresiones visuales. Justifica tus respuestas.

Pequeño diario

Sé lo que eres	un aleteo
un remolino vaciándose	un sismo
[en sí mismo	una ventana.
una copa de flores y silencios	Ay, si supiera qué eres
un puñal de aire helado	

Omar Lara. En: [www.letras.s5.com](http://www.letras.s5.com). 2007

Estilos de vida saludable

Una dieta saludable debe incluir alimentos que se encarguen de reconstruir los tejidos, de regular los procesos del cuerpo y de proporcionar la energía para las actividades cotidianas. Escribe un poema para incentivar el consumo de estos alimentos en tu diario vivir.



# 5 La reseña crítica

## Saberes previos

- Observa la obra *La persistencia de la memoria*, de Salvador Dalí. Señala su tema y expresa tu opinión sobre ella.



## Analiza y conoce

Una reseña, a diferencia de un resumen, debe presentar el punto de vista de su autor, además de su estilo o toque personal.

La reseña crítica es un tipo de texto argumentativo que describe, comenta y evalúa una obra recién publicada que puede tener interés para el público lector. Las reseñas aparecen en periódicos y revistas.

## Estructura de la reseña

- **Introducción:** se presenta el escrito que se está reseñando.
- **Resumen:** se exponen las ideas principales del escrito.
- **Comentario crítico:** se da a conocer "la valoración" de la obra tratada.

## Ejemplo

El título es opcional, aunque cuando aparece es breve y valorativo del documento.

La ficha técnica contiene los datos que identifican a la obra.

### Ternura de robot

Nombre de la película: *Grandes héroes 6*  
 Directores: Don Hall, Chris Williams  
 Año de lanzamiento: 2014  
 Premios: Óscar a la mejor película animada (2015)



El cuerpo de la reseña corresponde al resumen de la obra.

El comentario crítico da una valoración de la obra reseñada.

Todos en la adolescencia tuvimos algún momento de indiferencia ante la vida y al hecho de pertenecer a una sociedad. Los demonios de la juventud claman por independencia y no tener que depender de nada parece convertirse en una premisa. Así es Hiro, el protagonista de la nueva comedia de aventura y ciencia ficción de Disney Pictures, quien a través de su intimista amistad con un robot inflable tiene la misión de aprender los principios inherentes a la vida: la solidaridad, la humanidad, la tolerancia y el respeto por el otro.

Las relaciones humanas y sus espejos siempre han sido una constante en las películas de Disney. Títulos como 'La dama y el vagabundo', 'El rey León', 'La bella y la bestia' y 'Lilo y Stitch', son reflejo de lo que los guionistas buscan como principal emoción para la audiencia: de cómo podemos aprender de otros y lo más importante, que siempre hay oportunidad de reflexionar acerca de nuestro comportamiento.

En ese molde sentimental se plantea 'Grandes héroes', si bien la historia de la lucha contra el villano malvado resulta más un trasfondo para la esencia real del valor de la amistad y la unión. Sin embargo, lo que hace especial a esta hermosa película es que por primera vez hay una fusión de la animación occidental con el animé oriental. Aunque la historia proviene de cómics de Marvel, el tono y la concepción estética reúne los dos mundos de forma subyugante, gracias al trabajo conjunto de cineastas estadounidenses y japoneses.

Tomado y adaptado de: Alberto Posso Gómez. [www.septimoarte.org](http://www.septimoarte.org). 26 de mayo de 2015.

Actividades de aprendizaje

Interpreta

- 1 Enumera en un orden lógico las partes de una reseña.
  - Datos que identifican la obra reseñada.
  - Comentario crítico argumentado de la obra.
  - Resumen expositivo del texto reseñado.
  - Conclusión argumentada de los puntos centrales.

Argumenta

- 2 Lee las siguientes afirmaciones acerca de la reseña y debate con tus compañeros. Consigna las conclusiones a las que lleguen.
  - Una reseña es una evaluación o crítica constructiva, que puede ser positiva o negativa.
  - En su contenido, la reseña debe reflejar la interpretación y evaluación crítica de quien la realiza, pero evitar sesgos de carácter personal.
  - La persona que lee una reseña sobre una película se informa sobre su argumento y acude a la sala de cine sabiendo de qué se trata.
  - La intención de la reseña literaria es aproximarse a un texto de manera integral.

- 3 Escoge una película, un cuento, un concierto o un videojuego. Después, completa la tabla.

<b>Título</b>	¿El título viene a ser lo suficientemente significativo para estimular el conocimiento de la obra?	
<b>Ficha técnica</b>	Datos que identifican la obra	
<b>Tema</b>	¿Cuál es el tema de la obra?, ¿el autor es convincente?	
<b>Organización</b>	¿Cómo está organizada la obra?	
<b>Estilo</b>	¿Qué estilo utiliza el autor?, ¿el estilo va dirigido a una audiencia especial?	
<b>Final</b>	¿Hay lógica entre el final y el desarrollo de la obra?	
<b>Comentario</b>	Opinión personal sobre la obra	

Evaluación del aprendizaje

- ✓ Explica qué aspectos tendrías en cuenta para reseñar cada uno de estos objetos.
  - a. Una obra literaria
  - b. Una pintura
  - c. Un filme
  - d. Un disco

**Educación para la sexualidad y la ciudadanía**

Algunos prejuicios de nuestra sociedad se refieren a que las mujeres son personas débiles, destinadas solo a la maternidad y a las labores domésticas. Elabora una reseña crítica de un libro o una película en que esta imagen de la mujer se ponga en cuestión.



## Saberes previos

- Responde: ¿para que se usa la palabra "y" en la oración "Ellos le dijeron a sus amigos y amigas que asistieran a la fiesta y se fueron a decorar el salón."?; ¿cuáles palabras utilizarías para expresar sorpresa o alegría?

## Analiza y conoce

Cuando queremos hacer una enumeración o unir dos oraciones podemos usar la palabra "y". Mientras que palabras como "ah", "uy", expresan sorpresa.

Las conjunciones son palabras que relacionan otras palabras u oraciones. Las interjecciones son palabras que constituyen un enunciado exclamativo.

## 6.1 Las conjunciones

Las conjunciones son palabras invariables, es decir que no cambian según género, número ni tiempo. Además, nunca aparecen aisladas, porque su función es unir, ya sea varias palabras o varias oraciones. Algunas conjunciones son: *y, e, ni, o, que, pero, sino, aunque, porque, pues, cuando, quizá*.

## Ejemplo 1

Eloísa y Abelardo vivieron una historia de amor trágica.

Pandora abrió la caja, aunque Zeus se lo había prohibido.

Pandora abrió la caja y los males del mundo salieron de allí.

Esta conjunción une palabras.

Estas conjunciones unen oraciones.

Según los elementos que enlazan, pueden dividirse en conjunciones coordinantes (*y, e, ni, o, u, pero, aunque, luego...*), que unen elementos independientes entre sí, y conjunciones subordinantes (*como, cuanto, mientras, porque, pues...*), que unen elementos en una relación de dependencia.

## 6.2 Las interjecciones

Las interjecciones son palabras que equivalen a una oración completa. Se escriben entre signos de admiración y sirven para expresar un estado de ánimo o para llamar la atención del oyente o del lector.

## Ejemplo 2

¡Bravo! ¡Uf! ¡Vaya!

Cuando constan de más de una palabra, se denominan **frases interjectivas**.

## Ejemplo 3

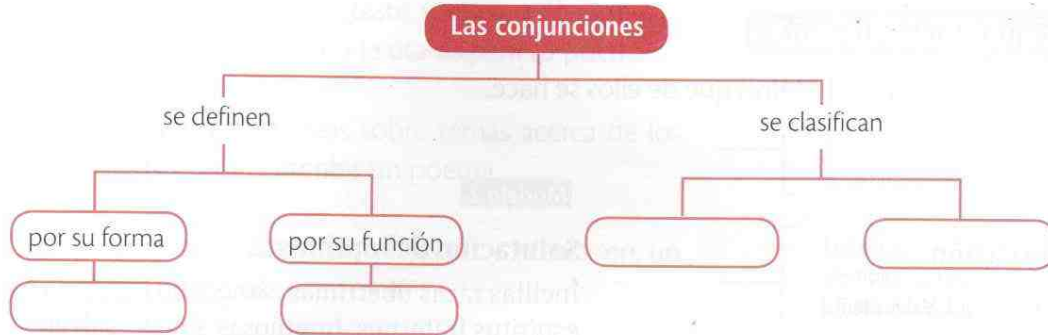
¡Ay de mí!, ¡qué desorden!

Según su significado, las interjecciones pueden ser imitativas (imitan ruidos: ¡Zas! ¡Plaf!), expresivas (expresan sentimientos: ¡Ay! ¡Oh!), apelativas (buscan causar una reacción: ¡Eh! ¡Oye!) y formularias (se usan para el saludo, la despedida, por cortesía, etc.: ¡Hola! ¡Gracias!

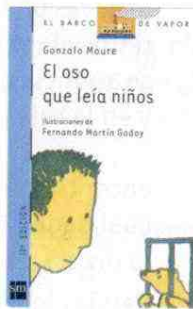
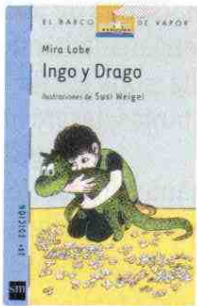
Actividades de aprendizaje

Interpreta

1 Completa en tu cuaderno el siguiente mapa conceptual.



2 Transcribe los títulos de cada libro. Luego, señala la conjunción que aparezca en cada uno.



Argumenta

3 Explica el significado de estas interjecciones. Justifica tu respuesta.

- a. ¡Hey!
- b. ¡Caramba!
- c. ¡Ja!
- d. ¡Oh!

Propón

4 Escribe un título con una interjección para una reseña crítica. Parte del pasaje de un libro o de una película.

Evaluación del aprendizaje

- ✓ Selecciona las afirmaciones correctas.
  - ★ a. "¡Yupi!" es una interjección que expresa alegría.
  - b. En el enunciado "Yo me bañé y desayuné", la palabra "me" es una conjunción.
  - c. Las conjunciones enlazan palabras u oraciones.
  - d. ¡Dios mío! es una conjunción que expresa angustia.



## Escribe un poema

Los poemas son textos que expresan la visión de un poeta sobre el mundo que lo rodea. Entre las muchas formas que el autor puede usar con dicho fin se encuentran los sonetos y los poemas en verso libre.

### Exploración de modelos de poema

1. Lee los poemas y luego revisa el análisis que de ellos se hace.

#### Modelo 1

##### Sin ninguna intención

(Álbum de autógrafos de A.J. Valverde R.)

Me pide usted mi autógrafo. Y la idea  
no es única y genial. *Parole d'honneur*.  
Lo mismo me pidió, siendo más fea  
que un susto en la manigua, una mujer...

Una mujer de nombre Dorotea,  
que al verla daban ganas de correr,  
de correr y gritar: —¡Maldita sea!  
—¡Ah, sus ojos de queso de Gruyére!

Mas tuve que zurcirle, en el aprieto,  
con maligna intención, un mal soneto,  
cual hoy le escribo este soneto a Ud.,

por complacerle y por pasar el rato,  
como escribe un gamín un garabato,  
sin ninguna intención, en la pared...

Luis Carlos López. En: *¿Qué hago con este fusil?*. 2009

#### Modelo 2

##### Salutación del optimista

Ínclitas razas ubérrimas, sangre de Hispania fecunda,  
espíritus fraternos, luminosas almas, ¡salve!

Porque llega el momento en que habrán de cantar  
[nuevos himnos  
lenguas de gloria. Un vasto rumor llena los ámbitos;  
mágicas ondas de vida van renaciendo de pronto;  
retrocede el olvido, retrocede engañada la muerte;  
se anuncia un reino nuevo, feliz sibila sueña  
y en la caja pandórica, de que tantas desgracias

[surgieron  
encontramos de súbito, talismánica, pura, riente,  
cual pudiera decirla en su verso Virgilio divino,  
la divina reina de luz, ¡la celeste Esperanza!

Pálidas indolencias, desconfianzas fatales que a  
[tumba  
o a perpetuo presidio, condenasteis al noble  
[entusiasmo,  
ya veréis el salir del sol en un triunfo de lirás [...]

Rubén Darío (fragmento). En: *Obras completas*. 2007

### Análisis de los modelos

**Modelo 1** Este soneto usa una forma tradicional para jugar con su sonoridad y producir un efecto gracioso y desenfadado. Además, juega con rimas en las que las palabras españolas coinciden con voces francesas, lo que constituye una crítica al refinamiento identificado con las costumbres extranjeras.

**Modelo 2** El ritmo de este poema en verso libre proviene de su organización: una sílaba tónica seguida de dos átonas, estructura que se repite seis veces en cada verso.

### Responde

- ¿Cuál poema te parece más claro?, ¿cuál, más difícil?
- ¿Algún poema expresa mejor la interioridad del poeta? Indica cuál.
- ¿Crees que el poema en verso libre se ve más fácil de escribir que el soneto?, ¿por qué?

## I Planeación

2. Haz una lista de los poemas que más te gusten. Úsalos como ejemplos para escribir tu texto.
3. Lee los poemas que listaste y mira cuál forma te gusta más. Esta será la que usarás para tu poema.
4. Haz una lluvia de ideas sobre temas acerca de los cuales te gustaría escribir un poema.
5. Copia el tema que más te gustó y piensa en un posible título para el poema.

Recuerda seleccionar aquellos cuya forma conozcas (aparte de las clases que has visto, podrías encontrar otros más complejos).

Intenta seleccionar una forma poética que comprendas o que ya hayas estudiado.

En la literatura es muy importante la sinceridad, por ello, piensa en temas que sean cercanos a ti: familia, amigos, colegio, etc.

Los títulos sencillos resultan muy efectivos. Por ejemplo, "Soneto para mi familia" o "A mi mejor amigo, Aurelio".

## II Redacción

6. Escribe el título del poema en una hoja blanca. Selecciona el tamaño de esta de acuerdo con el tipo de poema que quieras escribir.
7. Elabora un primer borrador del poema teniendo en cuenta la forma poética que escogiste.

Observa los títulos de algunos poemas:  
 "Elegía a Ramón Sijé" (Miguel Hernández)  
 "Tus ojos" (Luis Martínez Kleiser)  
 "Canción de amor" (José Coronel Urtecho)  
 "Mi madre" (José Luis Rivas)

Recuerda revisar la rima, la métrica o los elementos que correspondan a la forma poética que escogiste.

## III Revisión

8. Reflexiona acerca de tu texto. Léelo a un compañero y corrígelo a la luz de sus aportes y comentarios.
9. Revisa que tu escrito cumpla con el objetivo de manifestar tus pensamientos y emociones.

En esta etapa debes ajustar tu escrito y revisar aspectos de coherencia y cohesión. También debes revisar la ortografía y la redacción.

Revisa que tu poema tenga palabras que tú uses y que no suenen muy rebuscadas.

## V Publicación

10. Una vez elabores la versión definitiva de tu poema, decóralo con dibujos o imágenes alusivas al tema que en él se aborda. Lee el poema ante tus compañeros, expón la decoración que hiciste y explica cómo fue su desarrollo creativo.





## 7

## Los medios de comunicación no masivos

## Saberes previos

- Responde: ¿conoces algún medio de comunicación que se dé dentro de tu comunidad, sea en tu colegio o en tu barrio?, ¿qué importancia tienen?

## Analiza y conoce

Existe un grupo de medios de comunicación que, a diferencia de los *mass media*, no buscan un impacto generalizado en la sociedad, sino uno localizado en una comunidad, o servir como herramienta de diálogo interpersonal.

El ambiente comunicativo que crean los medios no masivos de comunicación se caracteriza por la participación del público en la producción de los contenidos, con énfasis en la calidad y la utilidad de la información.

## Los usuarios: la razón de ser del micromedia

En los *micromedia*, los destinatarios de los mensajes comenzaron a ser entendidos a partir de la noción de usuario, persona capaz de utilizar la información y generar respuestas para interactuar con el medio y con otros usuarios. Esta forma de comunicación la conforman los medios interpersonales, los comunitarios y la comunicación interactiva.

La **comunicación interpersonal o *selfmedia*** se dio en el simple diálogo entre dos personas. La necesidad de compartir ideas, emociones o sensaciones y las situaciones de emergencia llevaron a los seres humanos a idear formas de ampliar la comunicación oral. Surgieron así medios como las cartas (cuyo alcance se vio amplificado por los medios de transporte) y, mucho después, el teléfono.

Los medios interpersonales se perfeccionan casi con cada tecnología de telecomunicación inventada. No es extraño que hayan sido los más utilizados en el momento del *boom* de las tecnologías móviles que permitieron acceso a la red celular.

Por su parte, los **medios comunitarios** se ponen al servicio de la comunidad a la que pertenecen y, mientras capacitan a sus integrantes, les ofrecen opciones laborales y de desarrollo personal.

Radio Sutatenza fue el primer medio de comunicación comunitario del mundo. Nació en 1947 en un pequeño pueblo del valle de Tenza, en Boyacá. Un sacerdote, con la ayuda de sus familiares, montó un transmisor casero. Su objetivo, enseñar a leer y a escribir a niños y adultos de su comunidad, no tardó en materializarse.

El éxito de su programa llamó la atención del gobierno. Radio Sutatenza empezó a recibir recursos de la Iglesia, del Estado y de compañías privadas, y poco a poco la capacidad de transmisión de la emisora se amplió a una buena parte del territorio nacional.

Por su parte, los medios **comunicación interactiva** parten del auge de las nuevas tecnologías y del acceso masivo a internet. Este nuevo medio que no funciona a escala masiva permite que los usuarios sean tanto emisores como receptores, por la facilidad en la creación de contenidos.



## Actividades de aprendizaje

## Interpreta

- 1 Busca en internet un medio de comunicación no masivo que transmita información sobre un tema que te interese. Luego, haz un esquema que permita visualizar la forma en la que los usuarios interactúan entre sí y con el medio.

## Argumenta

- 2 Con base en la opinión que aparece a continuación, construye un párrafo para sustentar cómo están estructurados la participación y el diálogo en el medio que seleccionaste en el punto anterior.

[...] Lo que llamamos hoy “comunicación para el cambio social” viene a ser una especie de síntesis de todo lo mejor que pudieron darnos la comunicación participativa y el activismo de la comunicación alternativa en los años setenta, donde la gente, los grupos humanos, las comunidades, tomaban por sí mismos su propia comunicación, y ese es, a mi parecer, el principio de la comunicación para el desarrollo [...].



Un principio básico de la comunicación para el cambio social es el diálogo. Pensamos que no hay comunicación sin diálogo, sin diálogo horizontal; un diálogo que respeta la tradición, la cultura, y que respeta las voces de los que no tienen voz; ese nos parece un tema fundamental.

El otro tema fundamental es la participación, y hacemos una diferencia entre *participación* y *acceso*. Mucha gente puede tener acceso a un medio, tomar un micrófono, decir algo en una entrevista, pero es diferente apropiarse de un proceso de comunicación. La apropiación del proceso de comunicación es fundamental en la comunicación para el cambio social, donde la gente realmente les pierde miedo a las tecnologías, se apropia de ellas y organiza a su manera su discurso, sus historias, sus narrativas. Esos dos temas me parecen importantes; si yo tuviera que reducir la comunicación para el cambio social a dos palabras, una sería *diálogo* y la otra sería *participación*.

Alfonso Gumucio, entrevista (adaptación). En: revista *Signo y Pensamiento*. 2009

## Propón

- 3 Organiza un debate con tus compañeros en el que se discuta si internet es un medio ideal en la generación de un proceso de comunicación no masivo que facilite el cambio social en tu comunidad de interés.

## Evaluación del aprendizaje

- ✓ Consulta acerca de los llamados medios sociales. Caracterízalos y explica cuáles de sus elementos se relacionan con los medios masivos de comunicación y cuáles, con los medios no masivos de comunicación.

## Educación ambiental

Escribe para el periódico escolar una sección que se llame “En cuidados intensivos” y presenta allí los animales que están en peligro de extinción en tu región. Incluye imágenes para ilustrar al lector y compártela con tus compañeros de clase.



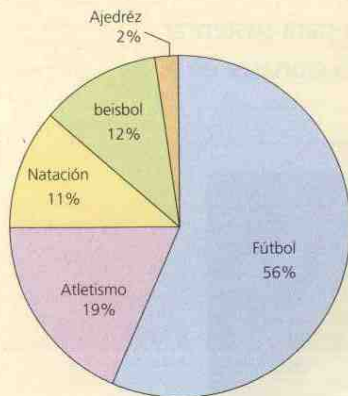
## 8

## Los gráficos

## Saberes previos

- Observa la imagen y responde: ¿qué mensaje nos quiere transmitir?, ¿en dónde solemos encontrar este tipo de información?

Aficionados a los deportes



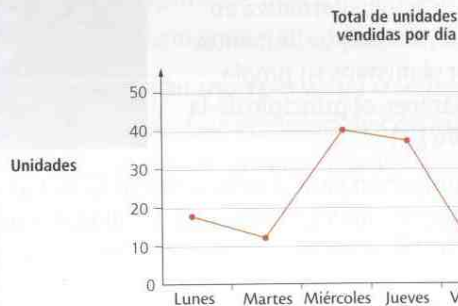
## Analiza y conoce

Los gráficos suelen aparecer en textos cuyo propósito es informar sobre un determinado tema, por ejemplo en las revistas o los periódicos.

Todo gráfico es una representación visual, generalmente a través de formas geométricas, de una serie de datos, generalmente reales, por eso suelen utilizarse en encuestas e informes científicos o sociales en los que sea necesario transmitir resultados de manera que puedan ser analizados en su conjunto.

Existen diferentes tipos de gráficos: los circulares o tortas, los de barras o columnas, los de líneas punteadas, entre otros.

## Ejemplo 1



Este gráfico de líneas representa la cantidad de productos vendidos cada día.

Para lograr representar de manera sintética y clara la información en un gráfico, es necesario hacer uso de elementos como el color, los números, las palabras y las líneas.

## Ejemplo 2



Este gráfico usa colores para representar los productos y la altura de las barras para mostrar la cantidad de cada uno de ellos.

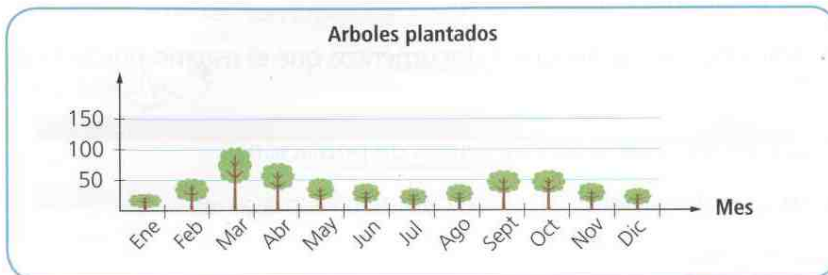
Un mismo conjunto de datos puede ser representado a través de diferentes gráficos, según los aspectos que quieran destacarse. En los anteriores ejemplos se muestran las unidades vendidas cada día de la semana, pero también es posible mostrar el total de unidades vendidas en la semana.



## Actividades de aprendizaje

## Interpreta

- 1 Observa la gráfica y responde.



- ¿Qué información se presenta en la gráfica?
- ¿Qué elementos fueron usados en esta gráfica para representar la información?

## Argumenta

- 2 Busca en revistas o periódicos un ejemplo de gráfico y señala las características que lo identifican como tal.

## Propón

- 3 A partir de lo aprendido, y tu propia experiencia o habilidades, elabora un gráfico basado en un tema de tu interés, luego compártelo con tus compañeros. Ten en cuenta lo siguiente:
- Evita utilizar frases largas o datos difíciles de entender.
  - Por tratarse de un ejemplo, puedes inventar los datos del gráfico.
  - Utiliza elementos que te ayuden a presentar la información de manera clara y condensada. Por ejemplo colores, palabras, líneas o dibujos.
  - No pierdas de vista que, sin importar el tipo de gráfico que elijas, este debe desarrollarse sobre un solo tema, de esta manera consigues orden y claridad.

## Evaluación del aprendizaje

- ✓ Subraya las características generales de un gráfico:
- Utiliza frases largas.
  - Se basa en hechos reales.
  - Utiliza varias formas geométricas y colores.
  - Es sintético y claro.
  - Suelen aparecer en cuentos y novelas.
  - Sirven para analizar datos en su conjunto.



## La información en bases de datos digitales

Las tecnologías digitales, por su capacidad para manejar grandes cantidades de información, han llevado a que hoy prosperen bases en línea de distintos tipos:

- **Bibliográficas o referenciales:** proporcionan las referencias a documentos que el usuario puede buscar en una biblioteca.
- **Factuales:** informan datos o hechos concretos (estadísticas, censos de población).
- **Documentales:** ofrecen la referencia a un documento, su texto completo e imágenes.

### Cómo es... una base de datos digital

- Facilita que el lector encuentre la información con mecanismos de búsqueda que pueden filtrarla según: título, autor, tema y recursos que tiene (en este caso, revistas y tesis).

- El usuario registrado accede a servicios adicionales: mecanismos de búsqueda avanzada, alertas sobre nuevos títulos, exportar documentos, etc.

- Ofrece ayudas que enseñan cómo hacer las búsquedas.

- Da acceso a una bibliografía, que lleva a documentos, revistas, imágenes, videos, etc.

### Bases de datos en línea recomendadas

- Biblioteca Luis Ángel Arango: <http://www.banrepcultural.org/basesdedatos.htm>, da acceso a bases de datos por suscripción y gratuitas, algunas propias, como su catálogo bibliográfico, que permite ubicar libros y otros documentos en todo el país.
- Zoológico de Barranquilla: <http://www.zoobaq.org/zoo/busca.php>.

## Aplica

### 1 Relaciona

- Busca información sobre algún tema que te interese. Observa el siguiente ejemplo sobre la organización social de las hormigas. Estos son los pasos:

Red de Revistas Científicas de América Latina y el Caribe, España y Portugal  
Sistema de Información Científica Redalyc  
Hemeroteca

una ventana de acceso abierto al conocimiento iberoamericano

**Búsqueda Avanzada de Artículos**

Buscar:

En el campo de:

Área de conocimiento de revista:

- Todos
- Ciencias Sociales
- Antropología
- Arte
- Ciencias de la información
- Comunicación
- Cultura
- Demografía
- Derecho
- Divulgación
- Economía
- Educación
- Est. Agrarios
- Est. Ambientales
- Est. Territoriales
- Filosofía y Ciencia
- Geografía
- Historia
- Lengua y Literatura
- Multidisciplinarias
- Política
- Psicología
- Relaciones Internacionales
- Revistas institucionales
- Salud
- Sociología
- Ciencias Naturales
- Agrociencias

Año de Edición	País	Área de conocimiento de revista
<input checked="" type="checkbox"/> Todos	<input checked="" type="checkbox"/> Todos	<input checked="" type="checkbox"/> Todos
<input checked="" type="checkbox"/> 2011	<input checked="" type="checkbox"/> Argentina	<input checked="" type="checkbox"/> Ciencias Sociales
<input checked="" type="checkbox"/> 2010	<input checked="" type="checkbox"/> Brasil	<input checked="" type="checkbox"/> Antropología
<input checked="" type="checkbox"/> 2009	<input checked="" type="checkbox"/> Chile	<input checked="" type="checkbox"/> Arte
<input checked="" type="checkbox"/> 2008	<input checked="" type="checkbox"/> Colombia	<input checked="" type="checkbox"/> Ciencias de la información
<input checked="" type="checkbox"/> 2007	<input checked="" type="checkbox"/> Costa Rica	<input checked="" type="checkbox"/> Comunicación
<input checked="" type="checkbox"/> 2006	<input checked="" type="checkbox"/> Cuba	<input checked="" type="checkbox"/> Cultura
<input checked="" type="checkbox"/> 2005	<input checked="" type="checkbox"/> Ecuador	<input checked="" type="checkbox"/> Demografía
<input checked="" type="checkbox"/> 2004	<input checked="" type="checkbox"/> El Salvador	<input checked="" type="checkbox"/> Derecho
<input checked="" type="checkbox"/> 2003	<input checked="" type="checkbox"/> España	<input checked="" type="checkbox"/> Divulgación
<input checked="" type="checkbox"/> 2002	<input checked="" type="checkbox"/> Latinoamericanistas	<input checked="" type="checkbox"/> Economía
<input checked="" type="checkbox"/> 2001	<input checked="" type="checkbox"/> México	<input checked="" type="checkbox"/> Educación
<input checked="" type="checkbox"/> 2000	<input checked="" type="checkbox"/> Nicaragua	<input checked="" type="checkbox"/> Est. Agrarios
<input checked="" type="checkbox"/> 1999	<input checked="" type="checkbox"/> Perú	<input checked="" type="checkbox"/> Est. Ambientales
<input checked="" type="checkbox"/> 1998	<input checked="" type="checkbox"/> Venezuela	<input checked="" type="checkbox"/> Est. Territoriales
<input checked="" type="checkbox"/> 1997		<input checked="" type="checkbox"/> Filosofía y Ciencia
<input checked="" type="checkbox"/> 1996		<input checked="" type="checkbox"/> Geografía
<input checked="" type="checkbox"/> 1995		<input checked="" type="checkbox"/> Historia
<input checked="" type="checkbox"/> 1994		<input checked="" type="checkbox"/> Lengua y Literatura
<input checked="" type="checkbox"/> 1993		<input checked="" type="checkbox"/> Multidisciplinarias

1 Entra a una base de datos científica. En este caso a Redalyc, una red de revistas científicas.

2 Elige la búsqueda para delimitar los resultados de manera que no recuperes información de toda la base sino del tema que te interesa.

3 Escribe en el espacio de búsqueda una palabra que esperas leer en el título del artículo que buscas ("hormigas"). Escribe también palabras que delimiten tu exploración, en este caso, "organización social" en el campo de palabras clave.

### 2 Analiza

Red de Revistas Científicas de América Latina y el Caribe, España y Portugal  
Sistema de Información Científica Redalyc  
Hemeroteca

una ventana de acceso abierto al conocimiento iberoamericano

**Resultados de Búsqueda Avanzada**

Nueva Búsqueda

Revista:   
 Titulo del artículo:   
 País:   
 Año:

Tip Revista Especializada en Ciencias Químico-Biológicas

Página 1 de 1

Base de datos: Artículos  
 Basada en: HORMIGAS [Título] y ORGANIZACION SOCIAL  
 Fecha de búsqueda: 29/3/2012

Artículos encontrados: 1

Nueva búsqueda

Universidad Autónoma del Estado de México

4 En el pantallazo que muestra los artículos, haz clic en "Resumen". Léelo para saber si esa información te interesa.

5 Elegido el artículo, haz clic en "Texto completo" para leerlo.

6 Una vez frente al artículo, puedes leerlo en la pantalla, imprimirlo o mandarlo por correo.

### 3 Socializa

- Organiza un foro en el salón para valorar los recursos que ofrece la base de datos consultada. Ten en cuenta a qué recursos dan acceso y qué limitaciones o desventajas encontraste en su uso.



## El género lírico

### La plaza tiene una torre

La plaza tiene una torre,  
la torre tiene un balcón,  
el balcón tiene una dama,  
la dama una blanca flor.

Ha pasado un caballero  
-¿quién sabe por qué pasó!-,  
y se ha llevado la plaza,  
con su torre y su balcón,  
con su balcón y su dama  
su dama y su blanca flor.

Para tu ventana  
un ramo de rosas me dio la mañana.  
Por un laberinto, de calle en calleja,  
buscando, he corrido, tu casa y tu reja.  
Y en un laberinto me encuentro perdido  
en esta mañana de mayo florido.

Antonio Machado. En: *Poesías completas*. 2010



1 Señala las características principales del poema.



- SELECCIÓN MÚLTIPLE
- a. El texto está escrito en versos y estrofas.
  - b. El texto posee musicalidad.
  - c. En el texto se expresan sentimientos.
  - d. En el texto existe la presencia de juicios de valor.

2 Marca el recuadro que contenga el tema principal del poema anterior.



- ACTIVIDAD DE REFUERZO
- Desilusión
  - Amargura
  - Amor
  - Amistad

3 Subraya la figura literaria presente en la primera estrofa.



- SELECCIÓN MÚLTIPLE
- a. Anadiplosis
  - b. Epanadiplosis
  - c. Paralelismo
  - d. Pleonasma

## La métrica

### La hora (Fragmento)

Tómame ahora que aún es temprano  
y que llevo dalias nuevas en la mano.

Tómame ahora que aún es sombría  
esta taciturna cabellera mía.

Ahora que tengo la carne olorosa  
y los ojos limpios y la piel de rosa.

Ahora que calza mi planta ligera  
la sandalia viva de la primavera.

Ahora que en mis labios repica la risa  
como una campana sacudida aprisa...

Juana de Ibarbourou. En: *Obra completa*. 1992



4 A partir del poema, realiza las actividades.



ACTIVIDAD DE REFUERZO

- a. Señala el número de sílabas que tiene cada verso.
- b. Determina cómo se comporta el acento en la última palabra de cada verso y si se presentan o no licencias métricas.
- c. ¿Qué tipo de estrofas maneja?
- d. ¿Cómo es el esquema de la rima?

## La lírica popular y la lírica culta

5 Completa la siguiente tabla.



ACTIVIDAD DE REFUERZO

	Lírica popular	Lírica culta
Características		

6 Relaciona los siguientes subgéneros con la etiqueta que les corresponde.



ACTIVIDAD DE RELACIÓN

Égloga

Canción

Jarcha

Soneto

Lírica popular

Lírica culta



## La comunicación no masiva y la reseña crítica

### “Soñamos la radio como la queríamos”

“Decidimos hacer radio porque queremos estar comunicados”, anota un estudiante de grado 10° de una institución pública de Popayán, departamento de Cauca, al sur de Colombia, muy cerca de Ecuador.



“Hacer radio es atractivo y divertido”, complementa otro de Puerto Inírida, en el fronterizo departamento de Guainía, al lado de Brasil y Venezuela. “En la radio escolar podemos hablar de las cosas que nos gustan y también de las que no nos gustan”.

Un miembro del Liceo Alejandro de Humboldt, también de Popayán –colegio reconocido por su tradición en formación comunicativa–, lo sintetiza de esta manera: “Hacemos radio escolar para dar a conocer, frente a toda una sociedad, nuestro género y nuestra cultura”. Lo que, complementado con la declaración de Mauricio Giovanni Chacué, estudiante de 15 años y habitante de una zona al sur del país marcada por la cultura indígena, complementa el panorama: “La radio escolar permite mostrar cómo somos y cómo vamos a construir nuestro futuro”. Con ella, asegura una niña de grado noveno de un colegio de la isla de Barú, en el Caribe, bien al norte del país, “puedo expresar lo que siento y probar que sí es posible hacerlo”.

www.elespectador.com. (fragmento) 10 de febrero de 2010.

- 7 Subraya la intención del texto anterior. SELECCIÓN MÚLTIPLE
- a. Explicar el proceso de los colegios al realizar radios escolares.
  - b. Compartir experiencias significativas de radios escolares.
  - c. Realizar un listado con colegios que poseen radio escolar.
  - d. Describir la historia de las radios escolares en el país.

- 8 Escribe una reseña crítica a partir del texto “Soñamos la radio como la queríamos”. Ten en cuenta las partes de la reseña. ACTIVIDAD DE REFUERZO
- .....
- .....

- 9 Escribe un pie de foto para complementar la imagen del anterior artículo. ACTIVIDAD DE REFUERZO
- .....
- .....

## Las conjunciones y las interjecciones

- 10 De las palabras subrayadas, un ejemplo de conjunción es: SELECCIÓN MÚLTIPLE

- a. arroz por leche.
- b. arroz y leche.
- c. arroz sin leche.
- d. arroz de leche.

- 11 Entre otras, las interjecciones sirven para: SELECCIÓN MÚLTIPLE

- a. expresar un estado de ánimo.
- b. relacionar otras palabras u oraciones.
- c. completar el sentido de una oración.
- d. expresar circunstancias de diverso tipo.

- 12 Un ejemplo de interjección es: SELECCIÓN MÚLTIPLE

- a. ¡Ven aquí!
- b. ¡Bravo!
- c. ¡Cállate!
- d. ¡Anímate!

- 13 Entre otras, las conjunciones sirven para: SELECCIÓN MÚLTIPLE

- a. imitar un sonido.
- b. unir palabras u oraciones.
- c. dar sentido a una oración.
- d. ofrecer detalles sobre la acción.